

Thermometer 2018

Bezoekersaantallen, gevonden soa's en de meest gestelde seksualiteitsvragen – een overzicht van de vijf GGD'en in Oost-Nederland. Met dit keer speciale aandacht voor de risicogroep jongeren.

RISICOGROEPEN IN 2018



Ook in 2018 richtten de GGD'en zich op de volgende risicogroepen:

1. Mannen die seks hebben met mannen (MSM).

2. Sekswerkers (man/vrouw).

3. Mensen die gewaarschuwd zijn voor een soa.

4. Mensen uit gebieden waar hiv/soa's veel voorkomen.

5. Jongeren onder de 25 jaar.

6. Mensen met soa-gerelateerde klachten.

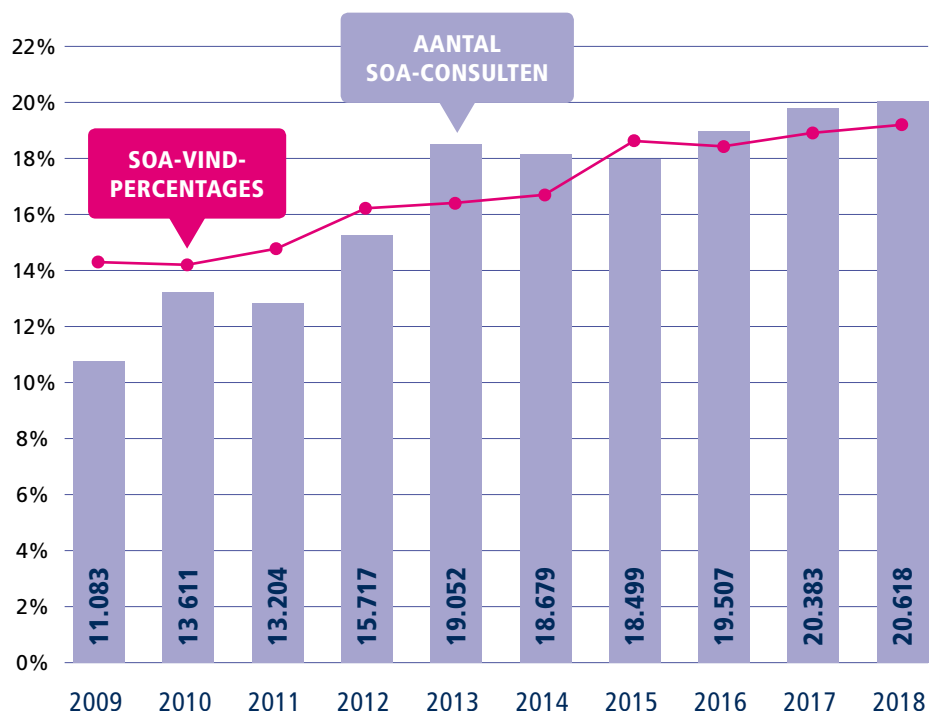
7. Mensen die seksueel geweld hebben meegemaakt.



TERUGBLIK OP 10 JAAR: RISICOGROEPEN STEEDS BETER BEREIKT

In de afgelopen 10 jaar steeg het aantal soa-consulten sterk, totdat vanaf 2013 een financieringsplafond werd ingesteld door VWS. Sindsdien is het gemiddelde aantal consulten bij de vijf GGD'en in Oost-Nederland nog maar licht gestegen. Het vindpercentage is door de jaren heen sterker gestegen: van 14,1% in 2009 naar 19,2% in 2018. Dit beeld komt overeen met de andere GGD'en in Nederland. Steeds meer hebben we de focus gelegd op (het bereiken van) mensen met een hoog soa-risico. Dit heeft zeer waarschijnlijk een rol gespeeld in het groeiende vindpercentage de afgelopen 10 jaar.

SOA-CONSULTEN EN SOA-VINDPERCENTAGES 2009-2018



CONSULT

CENTRA SEKSUELE GEZONDHEID OOST-NEDERLAND

IN 2018
20.618
bezoekers

IN 2017
20.383
bezoekers

↑ 1,2%
meer bezoekers
dan in 2017

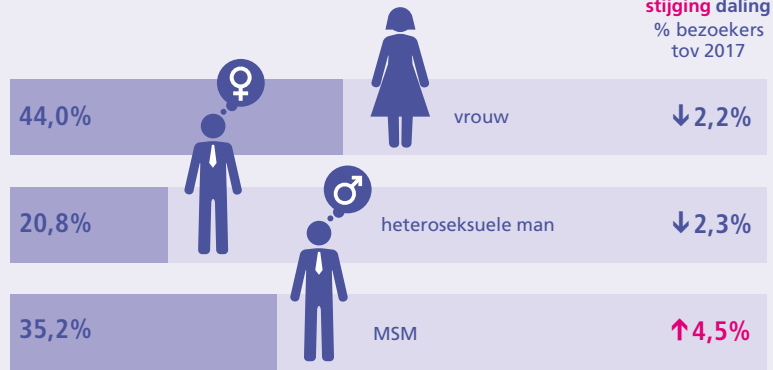
MEER BEZOEKERS BIJ DE CENTRA

In 2018 bezochten 20.618 mensen de centra seksuele gezondheid in Oost-Nederland. Dit is een lichte toename van 1.2% ten opzichte van 2017. De stijging van het aandeel mannen die seks hebben met mannen (MSM), zette ook in 2018 door. Het percentage vrouwen en heteroseksuele mannen nam af. Mogelijk heeft de toename in het aantal MSM te maken met PrEP (pre-expositieprofylaxe tegen hiv), waarbij de GGD'en in Oost een rol vervullen. Onder andere door het aanbieden van periodieke soa-controles.

BEZOEKERSKENMERKEN

↑ **stijging**
↓ **daling**
% bezoekers
tov 2017

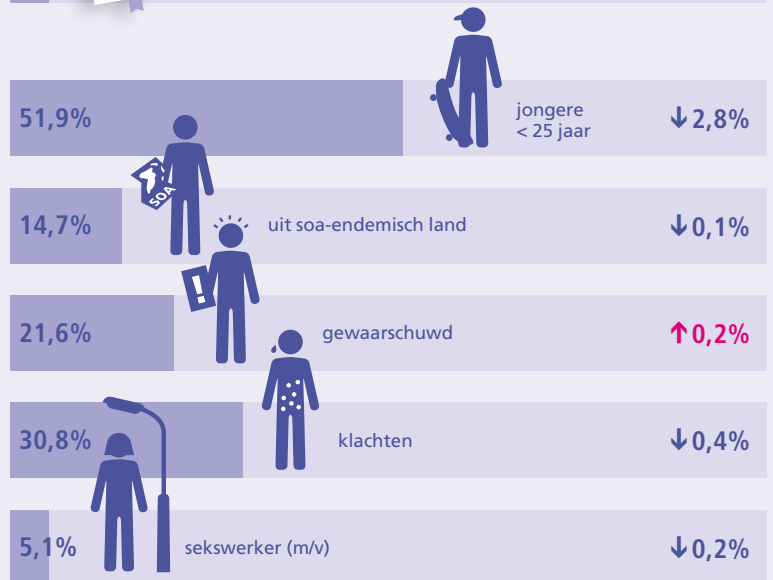
GESLACHT / SEKSUELE VOORKEUR



OPLEIDING



RISICOGROEPEN



* Hoog opgeleid = havo/vwo/hbo/wo.

** Laag/midden opgeleid = geen of basisonderwijs/lbo/mavo/vmbo/mbo.

TOTALE VINDPERCENTAGE HOGER IN OOST- NEDERLAND

In 2018 was het totale soa-vindpercentage (% cliënten bij wie 1 of meer soa's zijn gevonden) in Oost-Nederland 19,2%. Dit is hoger dan in 2017 en 2016. En ook hoger dan het totale soa-vindpercentage van alle GGD'en in Nederland in 2018 (18,3%). Chlamydia is de meest gevonden soa: in 15,2% van alle consulten die zijn uitgevoerd, werd een chlamydia-infectie gevonden.

VINDPERCENTAGES PER SOA IN OOST-NEDERLAND

	2018	2017
Chlamydia	15,2	15,1
Gonorrhoe	4,6	4,4
Syfilis	1,6	1,5
Hiv	0,3	0,4
Hepatitis B	0,5	0,4
TOTAAL VIND%	19,2	18,9

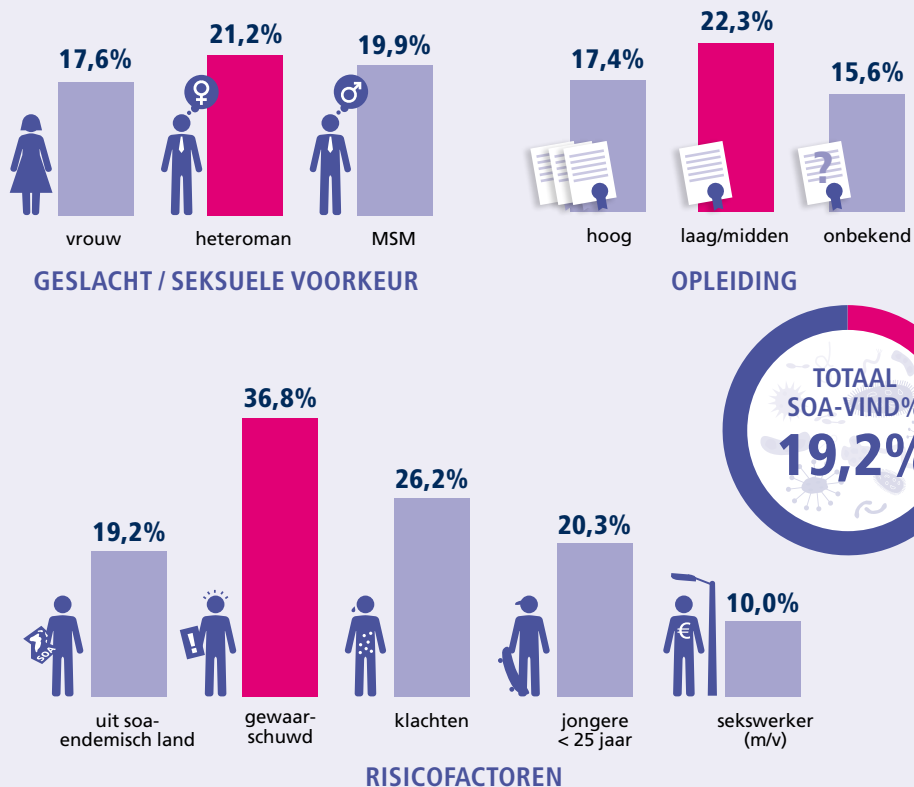


LAGER OPGELEIDEN BLIJVEN RISICOGROEP

Net als in 2017 werden de meeste soa's gevonden bij cliënten die gewaarschuwd waren voor een soa. Bij 36,8% van hen werden 1 of meer soa's gevonden, vergelijkbaar met 2017. Landelijk lag het vindpercentage bij 'gewaarschuwden' op 33,1%. We zagen net als vorig jaar meer hoogopgeleide cliënten dan laag/middenopgeleide cliënten bij de centra. Niettemin blijven de lager opgeleide cliënten een belangrijke risicogroep: het vindpercentage binnen deze groep ligt hoger dan bij hoogopgeleide cliënten (22,3% versus 17,4%).

Het vindpercentage onder heteroseksuele mannen (21,2%) lag in 2018 opnieuw iets hoger dan onder MSM (19,9%). Heteroseksuele mannen kunnen alleen bij de centra terecht wanneer zij gewaarschuwd zijn voor een soa. Of wanneer zij soa-klachten hebben. De kans dat zij 1 of meer soa's hebben als zij een test laten doen, is dus relatief groot. MSM kunnen altijd bij de centra terecht voor een soa-test.

VINDPERCENTAGES ALLE BEZOEKERS

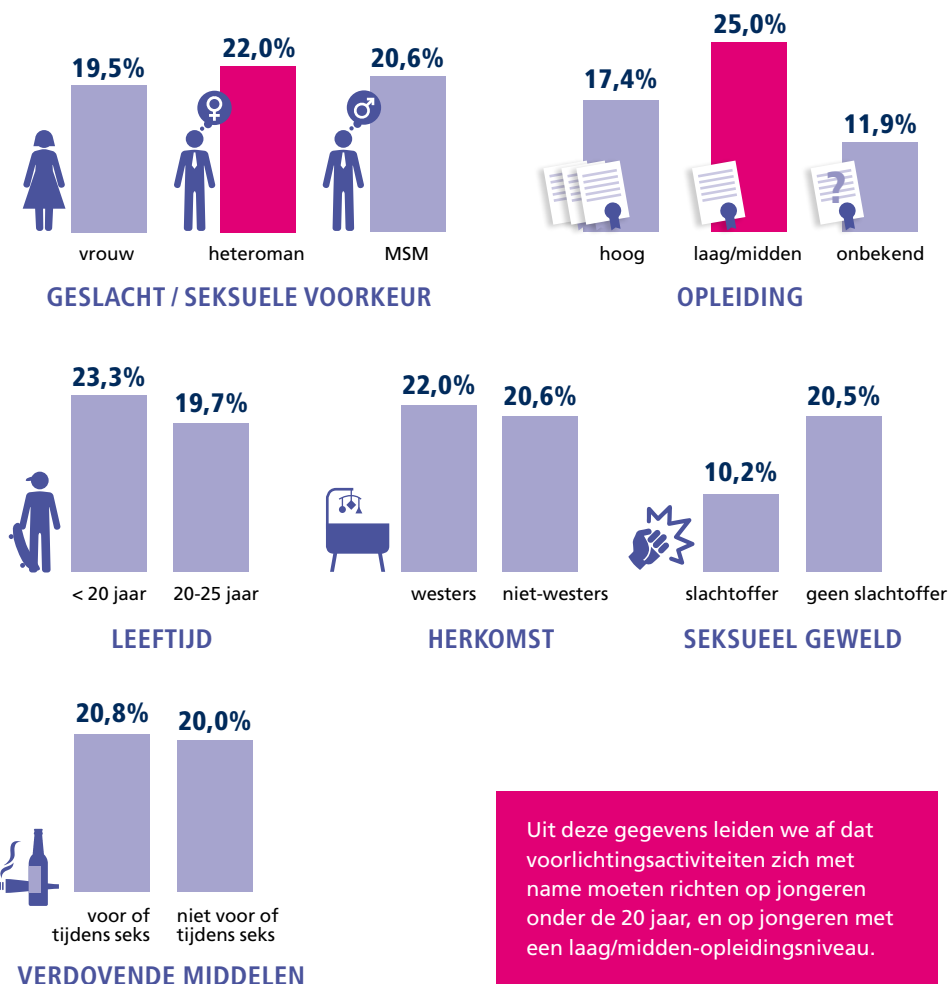


EXTRA AANDACHT VOOR JONGEREN

In deze regionale thermometer hebben we de groep jongeren onder de 25 nader bekeken. Hieruit blijkt het volgende:

- Het vindpercentage onder jongeren ligt ruim een procent hoger dan bij de totale cliëntengroep (20,3% versus 19,2%).
- Onder jongeren met een laag/midden opleidingsniveau is het soa-vindpercentage opvallend hoger dan onder jongeren met een hoog opleidingsniveau (25% versus 17,4%).
- Bij jongeren onder de 20 jaar worden meer soa's gevonden dan bij de groep tussen 20 en 25 jaar (23,3% versus 19,7%).
- Bij jongeren die alcohol of drugs gebruiken vóór of tijdens de seks, is het vindpercentage vergelijkbaar met jongeren die zeggen dat niet te doen (20,8% versus 20,0%).

VINDPERCENTAGES BIJ JONGEREN (< 25 JAAR)

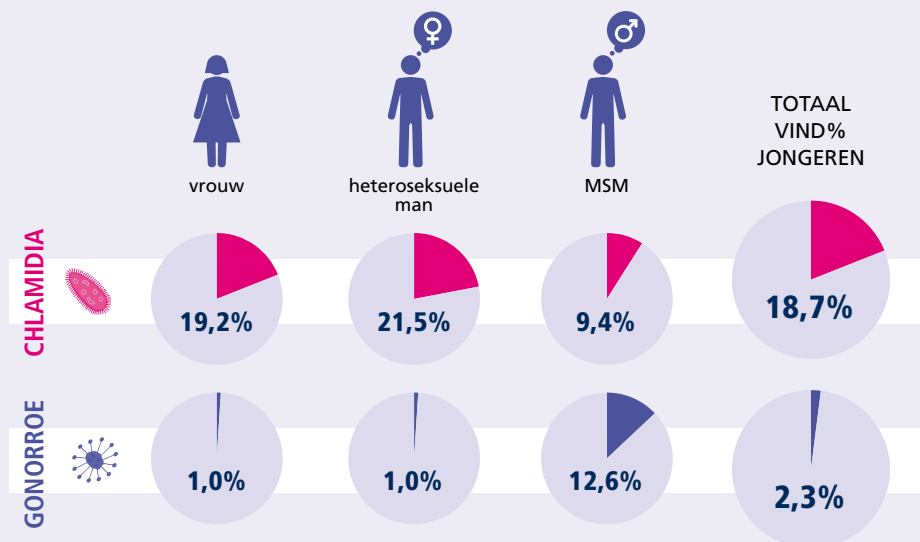


Uit deze gegevens leiden we af dat voorlichtingsactiviteiten zich met name moeten richten op jongeren onder de 20 jaar, en op jongeren met een laag/midden-opleidingsniveau.

CHLAMYDIA MEEST GEVONDEN BIJ JONGEREN

De twee meest voorkomende soa's bij jongeren zijn: chlamydia en gonorrhoe. Chlamydia komt meer voor bij jongeren (18,7%) dan gemiddeld bij de totale groep cliënten (15,2%, zie tabel onderaan pagina 2). Bij jongeren zien we dat heteromannen (21,5%) veel vaker chlamydia hebben dan MSM (9,4%). Gonorrhoe komt daarentegen opvallend veel vaker voor bij MSM (12,6%) dan bij heteromannen (1%).

VINDPERCENTAGES PER SOA BIJ JONGEREN (< 25 JAAR)

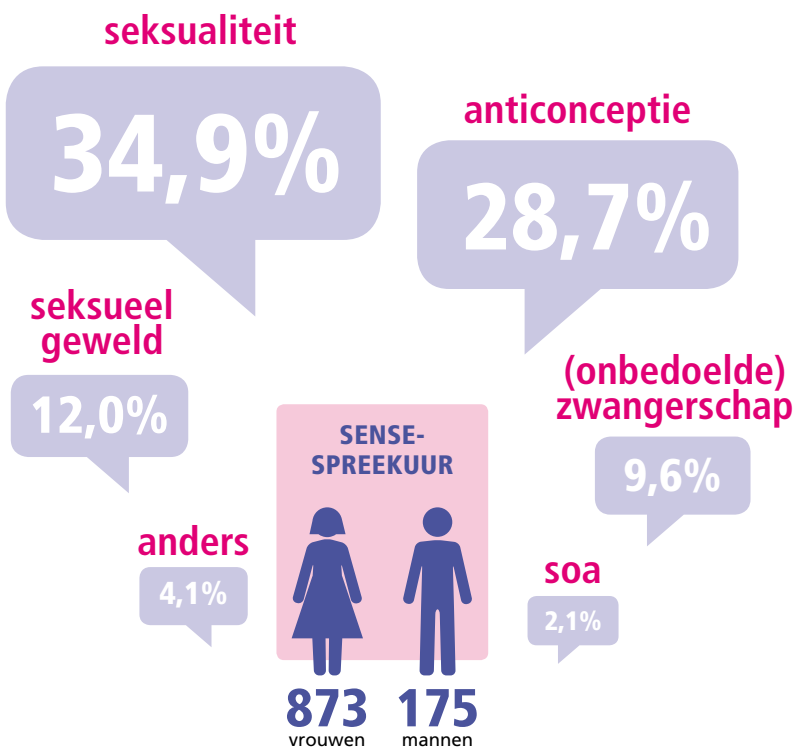


VEEL VRAGEN OVER SEKSUALITEIT OP SENSE-SPREEKUR

Jongeren onder de 25 jaar kunnen, los van een soa-test, bij de vijf GGD'en ook terecht met seksualiteitsvragen. Het gaat hierbij om algemene vragen over relationele en seksuele onderwerpen. Dit aanbod is landelijk bekend onder de naam Sense.

Op het Sense-spreekuur kwamen veel meer vrouwen (873) dan mannen (175). Dit heeft vooral te maken met vragen die voor mannen minder spelen, zoals zwangerschap en anticonceptie. De meeste vragen worden gesteld over seksualiteit (43,5%) en anticonceptie (28,7%). Landelijk zien we juist veel meer vragen over anticonceptie en minder over seksualiteit. Vragen over seksualiteit kunnen gaan over bijvoorbeeld pijn bij het vrijen of een erectiestoornis. Iets meer dan 1 op de 10 jongeren in Oost-Nederland heeft een vraag over seksueel geweld.

SEKSUALITEITSVRAGEN BIJ JONGEREN (< 25 JAAR)



COLOFON

De Thermometer Seksuele Gezondheid is een uitgave van de centra seksuele gezondheid van de vijf GGD'en in Oost-Nederland.

Redactieadres
GGD Gelderland-Zuid, Jenny Manders,
jmanders@ggdgelderlandzuid.nl

Ontwerp
OptimaForma Nijmegen,
Jane Klein